

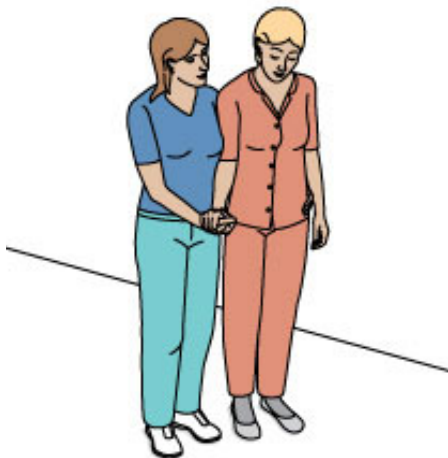
## ASSISTER LA CLIENTE À LA MARCHE AVEC PRISE À LA HANCHE ET PRISE POUCE

Assistance  
partielle



**Caractéristiques de la cliente :** capable de mise en charge | problèmes possibles d'équilibre et de fatigue légère | pas de contre-indication de mouvement.

### Étape 1



#### INTERVENANTE

- ♦ Se placer à côté de la cliente,
- ♦ Saisir la hanche opposée de la cliente, ou une ceinture (la sienne ou une ceinture de transfert) \*.
- ♦ Prendre l'autre main de la cliente en prise pouce.

#### CLIENTE

- ♦ Prendre appui sur la main de l'intervenante.

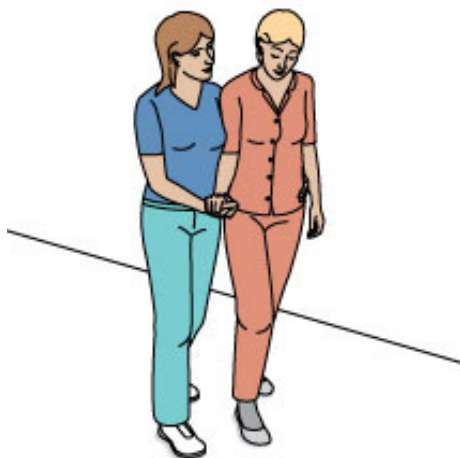
### \* Autre prise possible



**1** Prendre une prise pouce d'une main et maintenir le coude fléchi de la cliente de l'autre main.

- ♦ Prise avantageuse pour des clients qui manquent d'initiative pour se déplacer seuls.

### Étape 2



#### INTERVENANTE

- ♦ Indiquer à la cliente la jambe avec laquelle débiter et initier la marche.
- ♦ Avancer l'autre jambe et suivre le rythme de la cliente.

#### CLIENTE

- ♦ Avancer la jambe indiquée par l'intervenante et suivre les consignes.

**Mise en garde :** la manœuvre telle que décrite ne peut remplacer une formation complète en PDSB et ne garantit pas la sécurité en toute circonstance. Des adaptations peuvent être nécessaires selon la situation de travail.

Le genre utilisé correspond à celui présenté dans les illustrations.

[www.asstsas.qc.ca](http://www.asstsas.qc.ca)

## ASSISTER LA CLIENTE À LA MARCHÉ EN EFFECTUANT DES PAS CHASSÉS

Assistance  
partielle



**Caractéristiques de la cliente :** capable de mise en charge | problèmes possibles d'équilibre et de fatigue | pas de contre-indication de mouvement.

### Étape 1



#### INTERVENANTE

- ♦ Se placer près de la cliente, un peu de biais.
- ♦ Saisir la hanche opposée de la cliente et lui tendre l'autre main pour lui offrir un appui solide\*.

#### CLIENTE

- ♦ Prendre appui sur la main de l'intervenante.

### \* Autre prise possible



#### 1 Prendre une prise pouce d'une main et envelopper le coude de la cliente de l'autre main :

- verrouiller l'articulation du coude sans faire de pince ou de crochet.
- appuyer le bras de la cliente sur son thorax.



- ♦ Cette prise est avantageuse pour des clients ayant des douleurs aux épaules ou ayant des troubles cognitifs et qui font de la rétroimpulsion.

### Étape 2



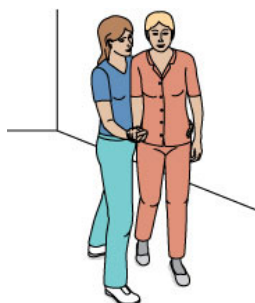
#### INTERVENANTE

- ♦ Effectuer un pas chassé pour accompagner la cliente.

#### CLIENTE

- ♦ Faire un pas à la fois en s'appuyant sur l'intervenante et en avançant à son propre rythme.

### Étape 3



#### INTERVENANTE

- ♦ Effectuer des pas chassés pour accompagner la cliente.
- ♦ Encourager la cliente à poursuivre un pas à la fois.

**Mise en garde :** la manœuvre telle que décrite ne peut remplacer une formation complète en PDSB et ne garantit pas la sécurité en toute circonstance. Des adaptations peuvent être nécessaires selon la situation de travail.

Le genre utilisé correspond à celui présenté dans les illustrations.

[www.asstsas.qc.ca](http://www.asstsas.qc.ca)

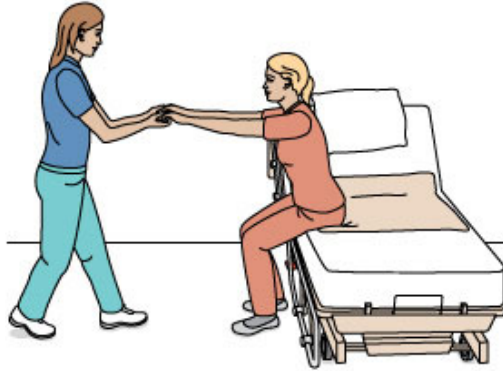
## ASSISTER LA CLIENTE À LA MARCHÉ PAR LE BOUT DES DOIGTS

Assistance  
partielle



**Caractéristiques de la cliente :** mise en charge | troubles cognitifs et rétropulsion.

### Étape 1



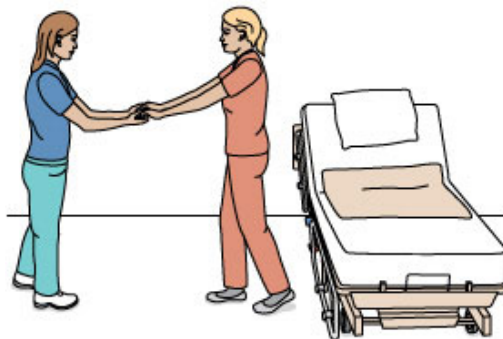
#### INTERVENANTE

- ♦ Tenir la cliente par le bout des doigts.
- ♦ Convenir avec la cliente d'un code pour démarrer la marche.

#### CLIENTE

- ♦ S'asseoir le plus près possible sur le bord du lit et pencher le tronc légèrement vers l'avant.

### Étape 2



#### INTERVENANTE

- ♦ Aider la cliente à se lever du lit en la tirant par le bout des doigts.
- ♦ Reculer au même rythme que la cliente pour lui permettre d'avancer.

#### CLIENTE

- ♦ Se lever du lit et faire des petits pas en tenant les mains de l'intervenante pour s'y appuyer.

**Mise en garde :** la manœuvre telle que décrite ne peut remplacer une formation complète en PDSB et ne garantit pas la sécurité en toute circonstance. Des adaptations peuvent être nécessaires selon la situation de travail.

Le genre utilisé correspond à celui présenté dans les illustrations.

[www.asstsas.qc.ca](http://www.asstsas.qc.ca)